



**AC7860**  
**4x4 HDMI Matrix**

**nl**

Handleiding

# AC7860 - 4x4 HDMI Matrix

## Inhoudsopgave

1.0	Introductie .....	2
1.1	Inhoud van de verpakking.....	2
2.0	Matrix overzicht .....	3
	Voorzijde .....	3
	Achterzijde .....	3
3.0	Afstandsbediening .....	4
4.0	IP Control .....	5
4.1	Port Set .....	5
4.2	EDID Config .....	6
4.3	IP Config .....	6
4.4	Firmware upgrade .....	9
5.0	Herstel naar fabrieksinstellingen .....	9
6.0	RS232 .....	10
7.0	Veel gestelde vragen en andere relevante informatie .....	13
8.0	Service en ondersteuning .....	13
9.0	Waarschuwingen en aandachtspunten .....	13
10.0	Garantievoorwaarden .....	15

## 1.0 Introductie

Gefeliciteerd met de aankoop van dit hoogwaardige ACT product! Dit product is door de technische experts van ACT uitgebreid getest. Mocht dit product ondanks alle zorg problemen vertonen, dan kun je een beroep doen op de ACT garantie. Bewaar deze handleiding samen met het bewijs van aankoop daarom zorgvuldig.

*Registreer je aankoop nu op [www.act-connectivity.com](http://www.act-connectivity.com) en ontvang product updates!*

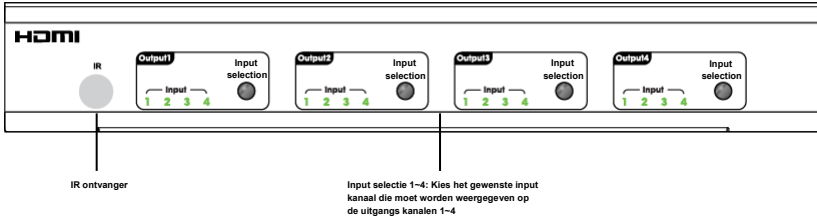
### 1.1 Inhoud van de verpakking

De volgende onderdelen zijn aanwezig in het pakket:

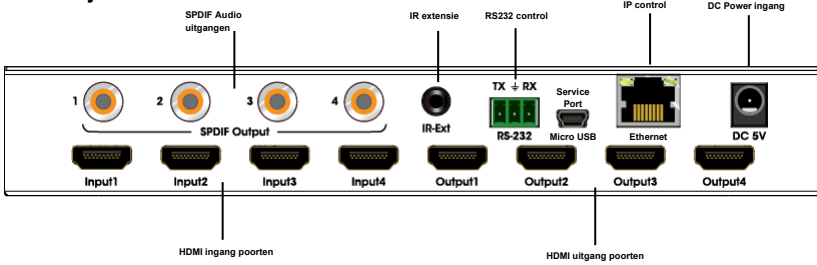
- AC7860 4x4 HDMI Matrix
- CD-ROM
- 5V voedingsadapter
- IR-RX kabel
- Phoenix plug voor RS232 kabel
- Montage kit inclusief schroeven

## 2.0 Matrix overzicht

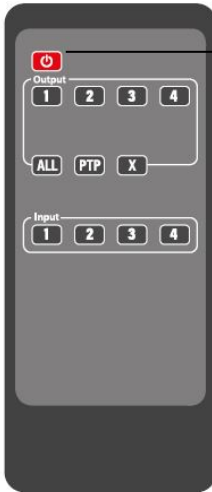
### Voorzijde



### Achterzijde



## 3.0 Afstandsbediening



Power Aan/Uit

Output kanalen

**ALL + input** = Een geselecteerde ingang wordt weergegeven op alle uitgangen

**PTP** = Input nummers komen overeen met dezelfde output nummers.

**X** = Annuleer schakeling

Input kanalen

## 4.0 IP Control

Het standaard IP-adres van de HDMI-matrix is 192.168.1.168

1. Wijzig het IP-adres van uw netwerkadapter in een statisch IP-adres in het bereik van 192.168.1.x om toegang te krijgen tot de web interface van de matrix.
2. Sluit de HDMI-matrix via een LAN-kabel aan op uw pc of laptop.
3. Open de webbrowser en voer het IP-adres van de HDMI-matrix in: <http://192.168.1.168> Het volgend scherm verschijnt:

The screenshot shows the 'Port Set' page of the HDMI matrix web interface. At the top, there are four navigation tabs: 'Port Set', 'EDID Config', 'IP Config', and 'Firmware Upgrade'. The 'Port Set' tab is selected. Below the tabs, the page title 'Port Set page' is displayed. The main content area contains five rows, each representing an output port. Each row has four input buttons labeled 'Input 1', 'Input 2', 'Input 3', and 'Input 4', followed by a numeric selector button. The selector buttons are numbered 1 through 4, respectively. The 'Output All' row has a selector button numbered 1.

Met de web interface kunt u de HDMI-poorten, EDID, IP-configuratie en firmware-upgrade beheren.

### 4.1 Port Set

In deze sectie kunt u tussen de aangesloten HDMI-signalen routeren of alle displays weer laten geven via 1 bron.

This screenshot is identical to the one above, showing the 'Port Set' page. The 'Output All' selector button is now highlighted with a grey background, indicating that all displays are set to receive input from a single source.

## 4.2 EDID Config

De AC7860 is uitgerust met een EDID-manager (Extended Display Identification Data). Dit zorgt voor de digitale handshake voor het videosignaal tussen het HDMI-bronapparaat en het HDMI-uitvoerapparaat. U kunt optimale videoconfiguraties instellen via verschillende EDID-modi zoals word weergegeven in de onderstaande afbeelding.

Klik op **"Apply"** om uw instellingen op te slaan.

Port Set
EDID Config
IP Config
Firmware Upgrade

EDID Set page

Input HDMI1: Copy From TV1 Apply

HDR  3D 1080P 4K2K@30Hz 4K2K@60Hz[YC420] 4K2K@60Hz[YC444] 6Bit  7.1Ch  5.1Ch  2.0Ch

Input HDMI2: Copy From TV1 Apply

HDR  3D Copy From TV2 Copy From TV3 Copy From TV4 6Bit  7.1Ch  5.1Ch  2.0Ch

Input HDMI3: 4K2K@60Hz[YC420] Apply

HDR  3D  10Bit  12Bit  16Bit  7.1Ch  5.1Ch  2.0Ch

Input HDMI4: 4K2K@60Hz[YC420] Apply

HDR  3D  10Bit  12Bit  16Bit  7.1Ch  5.1Ch  2.0Ch

## 4.3 IP Config

In dit gedeelte kunt u de IP-adres instellingen en apparaat naam voor de matrix wijzigen. U kunt ervoor kiezen om het standaard IP-adres voor de matrix te wijzigen of DHCP in te schakelen, zodat uw router automatisch een IP-adres aan de matrix verstrekt binnen hetzelfde bereik van de LAN van uw router.

Klik op **"Apply"** om uw instellingen op te slaan.

Port Set
EDID Config
IP Config
Firmware Upgrade

IP Config page

MAC Address: 00:14:5C:9A:37:02

Host IP Address: 192.168.1.168

Net Mask Address: 255.255.255.0

Router IP Address: 192.168.1.1

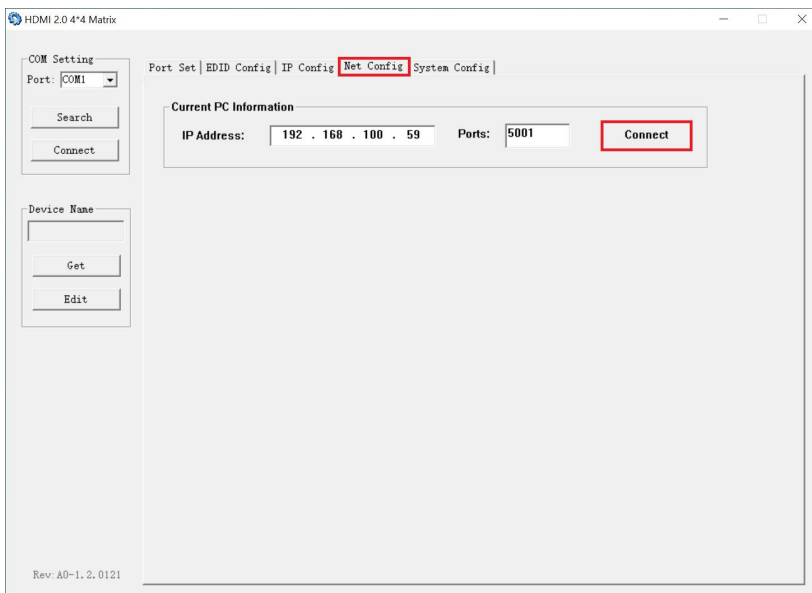
Device Name: 4\*4HDMI2.0Matrix

DHCP

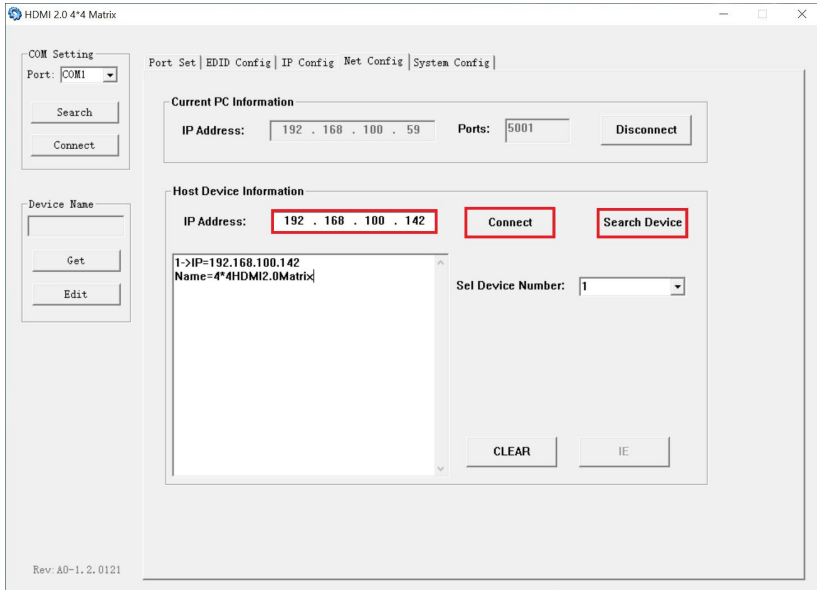
Apply

Houd er rekening mee dat het IP-adres van uw matrix wordt gewijzigd in een IP-adres binnen het LAN-bereik van uw router. Gebruik de volgende instructies om te achterhalen welk IP-adres is verstrekt.

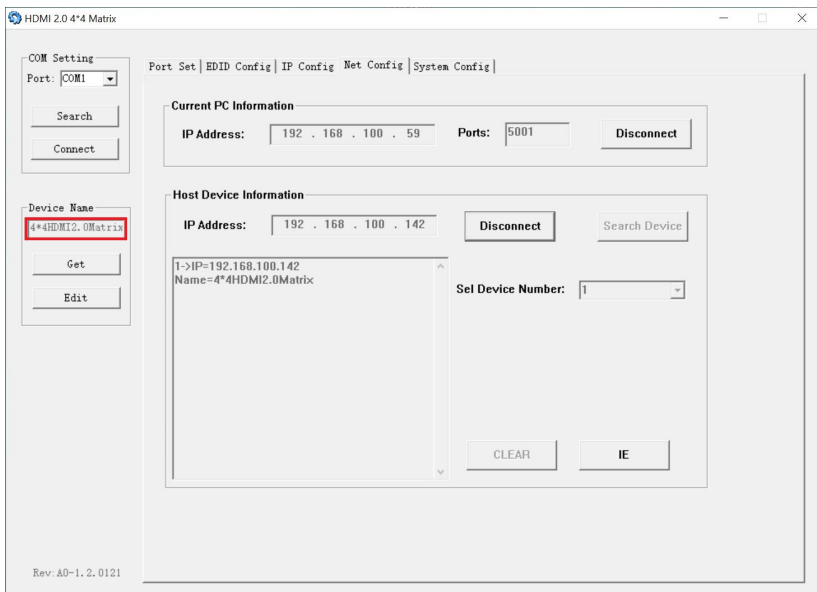
1. Start PC\_Tool op uw Windows-pc of laptop. U kunt deze software gebruiken via de meegeleverde CD-ROM of de software downloaden via onze Eminent website.
2. Selecteer "**Net Config**" en klik op "**Connect**".



3. Klik op "**Search device**". Uw matrix wordt nu gevonden en is klaar om verbinding te maken met uw LAN. De tool toont ook het IP-adres van de matrix.



#### 4. Klik nu op "Connect".

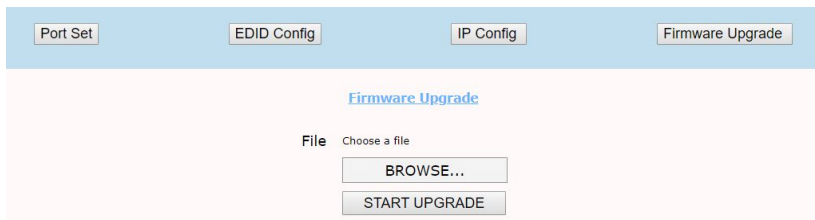




- U zult merken dat de apparaat naam van de matrix word ingevuld en alle andere velden grijs zijn, wat betekent dat de matrix nu is verbonden en via IP toegankelijk is met behulp van het nieuwe verstrekte IP-adres. In het voorbeeld van de afbeelding is het opgegeven IP-adres 192.168.100.142.

## 4.4 Firmware upgrade

Zodra een nieuwe firmware beschikbaar is op onze website, kunt u het bestand downloaden en uitpakken. Blader eenvoudig naar het bestand waar u het nieuwe firmwarebestand hebt gedownload, selecteer deze en druk op **“Start upgrade”**.



Port Set      EDID Config      IP Config      Firmware Upgrade

Firmware Upgrade

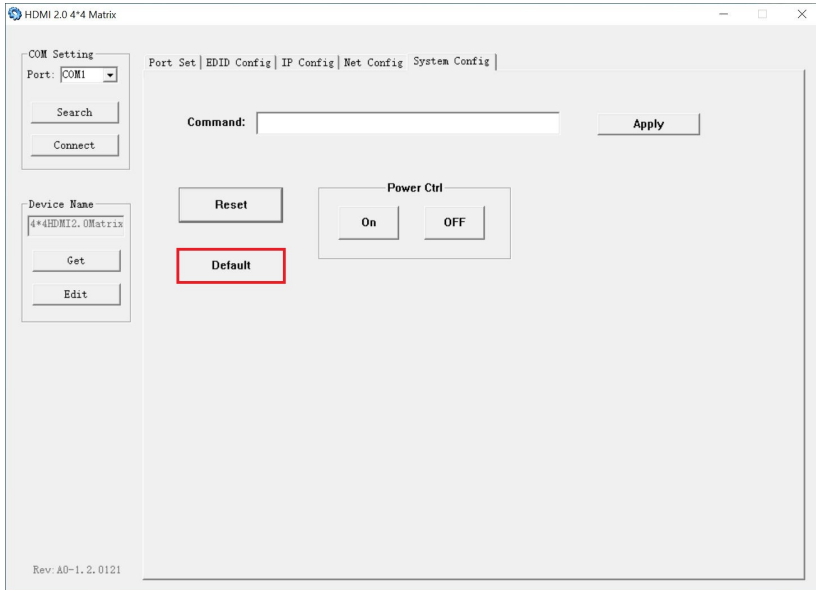
File Choose a file

BROWSE...

START UPGRADE

## 5.0 Herstel naar fabrieksinstellingen

- Start PC\_Tool op uw Windows-pc of laptop. U kunt deze software gebruiken via de meegeleverde CD-ROM of de software downloaden van onze Eminent website.
- Zorg ervoor dat uw pc of laptop met de matrix is verbonden en met elkaar kan communiceren. Volg hiervoor de stappen beschreven in hoofdstuk 4.3.2 tot 4.3.5.
- Klik op **“System Config”**.
- Klik nu op **“Default”**. Er verschijnt een venster waarin u wordt gevraagd of u zeker weet dat u het systeem naar de standaardinstellingen wilt herstellen. Klik op **“Yes”** om door te gaan. U zult merken dat de LED's op het voorpaneel beginnen te knipperen. Het volledige proces duurt ongeveer 20 seconden.



## 6.0 RS232

Als u de matrix via RS232 wilt aansturen, is het belangrijk om eerst een RS232 kabel voor te bereiden. Gebruik de meegeleverde Phoenix plug en onderstaande schema:

Matrix	Remote Control Console	
	PIN	Assignment
	1	NC
Tx	2	Rx
Rx	3	Tx
	4	NC
GND	5	GND
	6	NC
	7	NC
	8	NC
	9	NC

De seriële poort van de controller moet als volgt worden geconfigureerd:

Baud Rate: 115200 bps

Parity: None

Data Bits: 8 bit

Stop Bits: 1 bit

Stuur de matrix aan via ethernet door commando's te verzenden via RS232 of via IP via uw favoriete controller software, zoals bijvoorbeeld Hercules ( freeware ):

<https://www.hw-group.com/software/hercules-setup-utility>

Commando	Functie
@W 04 00 01 02 03 #	Spiegel alle ingangen en uitgangen
@W 50 #	Herstart
@W 51 #	Herstel naar fabrieksinstellingen
@W 0F 00 #	Standby

### HDMI input / HDMI output

Eerste 00 = Output 1

Tweede 00 = Input 1

Voorbeeld: **@W 00 00 #**: Output 1 display Input 1

Commando	Functie
00	Output 1 / Input 1
01	Output 2 / Input 2
02	Output 3 / Input 3
03	Output 4 / Input 4
04	Alle Outputs

**EDID****@W XX AA BB #****XX = Input EDID**

Commando	05	06	07	08
Functie	Input 1	Input 2	Input 3	Input 4

**AA = Video mode**

Commando	00	01	02	03
Functie	1080P	4K2K 30	4K2K 60(YC420)	4K2K 60(YC444)

**BB 1 = Enable – 0 = Disable.**

Bit7	Bit6	Bit5	Bit4	Bit3	Bit2	Bit1	Bit0
HDR	48Bit	36Bit	30Bit	7.1CH	5.1CH	2CH	3D
1	1	1	1	1	1	1	1
0	0	0	0	0	0	0	0

Voorbeeld: **11001001** = HDR, 48Bit, 7.1CH, 3D ingeschakeld.Verander Binaire code "**11001001**" naar hexadecimaal formaat "**C9**"Voorbeeld: **@W 05 03 C9 #**

De EDID van input 1 is: 4K2K\_60(YC444)、HDR、48Bit、7.1CH、3D.

## 7.0 Veel gestelde vragen en andere relevante informatie

De meest recente veel gestelde vragen voor je product kun je vinden op de supportpagina van je product. ACT zal deze veel gestelde vragen regelmatig bijwerken zodat je bent voorzien van de meest recente informatie. Bezoek de ACT website voor meer informatie: [www.act-connectivity.com](http://www.act-connectivity.com)

## 8.0 Service en ondersteuning

Deze handleiding is door de technische experts van ACT met zorg opgesteld. Mocht je desondanks problemen ervaren bij de installatie of in het gebruik van je ACT product, kijk dan bij **support** op de website [www.act-connectivity](http://www.act-connectivity).

## 9.0 Waarschuwingen en aandachtspunten



Vanwege wet- en regelgeving bepaald door het Europese parlement, kan sommige (draadloze) apparatuur onderhevig zijn aan beperkingen omtrent het gebruik in bepaalde Europese lidstaten. In sommige Europese lidstaten kan het gebruik van deze apparatuur verboden zijn. Neem contact op met je (lokale) overheid voor meer informatie over deze beperkingen.

Volg te allen tijde de instructies in de handleiding\*, speciaal wanneer het apparaat betreft wat geassembleerd dient te worden.

Waarschuwing: In de meeste gevallen gaat het om een elektronisch apparaat. Verkeerd of oneigenlijk gebruik van het apparaat kan leiden tot (zware) verwondingen.

Wanneer je het apparaat aansluit op het lichtnet zorg er dan voor dat het niet wordt beschadigd of onder (hoge) druk komt te staan.

Zorg dat het stopcontact dichtbij en gemakkelijk bereikbaar is vanaf het apparaat.

Het repareren van het apparaat dient uitgevoerd te worden door gekwalificeerd ACT personeel. Probeer dit apparaat nooit zelf te repareren. De garantie vervalt per direct indien het apparaat zelf gerepareerd is en/of wanneer het product misbruikt is. Voor uitgebreide garantie voorwaarden, ga naar [www.act-connectivity](http://www.act-connectivity).

Dit apparaat moet na gebruik op de juiste wijze worden afgedankt. Volg hiervoor de geldende regels voor het verwijderen van elektronische goederen.

Lees de onderstaande veiligheidsinstructies zorgvuldig:

- Gebruik geen externe kracht op de kabels
- Verwijder het apparaat niet uit het stopcontact door aan de stroomkabel te trekken
- Plaats het apparaat niet in de buurt van warmtebronnen
- Houd het apparaat uit de buurt van water of andere vloeistoffen

- Verwijder het apparaat direct uit het stopcontact als je een vreemd geluid, rook of geur waarneemt
- Stop geen scherpe voorwerpen in de ontluchtingsgaten van het apparaat
- Gebruik geen beschadigde kabels (dit kan mogelijk een elektrische schok veroorzaken)
- Houd het apparaat uit de buurt van kinderen
- Reinig het apparaat met een zachte droge doek
- Houd de stekker en het stopcontact schoon
- Trek de stekker nooit met natte handen uit het stopcontact
- Verwijder de stekker uit het stopcontact wanneer het apparaat voor langere tijd niet wordt gebruikt
- Gebruik het apparaat in een goed geventileerde ruimte.

*\*Tip: ACT handleidingen worden met de grootste zorgvuldigheid gemaakt. Door nieuwe technische ontwikkelingen kan het echter gebeuren dat een geprinte handleiding niet meer de meest recente informatie bevat. De online handleiding wordt altijd direct geüpdatet met de nieuwste informatie.*

*Mocht je een probleem ervaren met de geprinte handleiding, check dan altijd eerst onze website [www.act-connectivity.com](http://www.act-connectivity.com) waar de meest recente handleiding te downloaden is.*

*Veelgestelde vragen (FAQ). Raadpleeg de ondersteuning op onze website [www.act-connectivity.com](http://www.act-connectivity.com) en kijk of je hier de juiste informatie over je product kunt vinden. Het is zeer raadzaam om eerst de FAQ-sectie te raadplegen. Het antwoord staat vaak hier.*

## 10.0 Garantievoorwaarden

De garantie geldt voor alle ACT producten. Bij aankoop van een tweedehands ACT product resteert de garantietermijn gemeten vanaf het moment van de aankoop door de eerste eigenaar. De ACT garantieregeling is van toepassing op alle ACT producten en onderdelen onlosmakelijk verbonden met het betreffende product. Voedingen, batterijen, accu's, antennes en alle andere producten niet geïntegreerd in of direct verbonden met het hoofdproduct of producten waarvan redelijkerwijs mag worden aangenomen dat deze een ander slijtagepatroon kennen dan het hoofdproduct, vallen derhalve niet onder de ACT garantieregeling. De garantie vervalt tevens bij onjuist of oneigenlijk gebruik, externe invloeden en/of bij opening van de behuizing van het betreffende product door partijen anders dan ACT. ACT kan gereviseerde materialen gebruiken bij het herstellen of vervangen van uw defecte product. ACT is niet aansprakelijk voor veranderingen in de netwerkinstellingen door internet providers. ACT biedt geen garantie voor het niet functioneren van een netwerkproduct dat veroorzaakt wordt door wijzigingen in de netwerkstructuur en/of protocollen van een internetaanbieder. Tevens kan ACT niet aansprakelijk gesteld worden voor het niet functioneren van web services, apps en andere inhoud van derden die beschikbaar is via producten van ACT.

### Als mijn product defect raakt

Mocht uw product om andere dan de bovengenoemde oorzaken defect raken: neem dan alstublieft contact op met uw verkoper.